

L'Année PhiLanthropique

The PhiLanthropic Year

Volume 7 | Printemps / Spring 2026



PhiLab

Coordonnées | Contact

philab@uqam.ca
 www.philab.uqam.ca
 514-987-3000 #8576

Directeurs de publication**Publication Directors**

Elisabeth Robinot & Adam Saifer

Rédacteurs en chef | Editors in Chief

Elisabeth Robinot & Adam Saifer

Coordination de la rédaction**Edition Coordination**

Laurence Croteau

Contributeurs | Contributors

Adam Saifer
 Afshan Paarlberg
 Alicia Richins
 André Pawan Vashist
 Anne-Emmanuelle Birn
 Bélanda Bah
 Bernice Yanful
 Charles Duprez
 Daniel H. Lanteigne
 Danielle Gibbie
 David Grant-Poitras
 Diane Alalouf-Hall
 Ebony Davitt
 Farnaz Zaredorahi
 François Brouard
 Gabriel Tremblay
 Imoleayo Adeyeri
 Jean-Marc Fontan
 Joël Paré-Julien
 Katherine Lacefield
 Laurence Croteau
 Luc Rabouin
 Manuel Litalien
 Michelle Fuko
 Nadia Ahidjo
 Rina Marchand
 Sacha-Emmanuel Mossu
 Sanjay Bindra
 Simon Paradis
 Tanya Hannah Rumble
 Thémis Daraïche
 Udloriak Hanson

Conception graphique | Graphic Design

Laurence Croteau

ISSN: 2563-3058

Dépôt légal - Bibliothèque et Archives
 nationales du Québec, 2026.

Dépôt légal - Bibliothèque et Archives
 Canada, 2026

À propos du PhiLab | About PhiLab

Le Réseau canadien de recherche partenariale sur la philanthropie (PhiLab) a été créé en 2014 dans le cadre d'une demande de financement « développement de partenariat » obtenue du Conseil de recherche en sciences humaines du Canada (CRSH). Ce financement a été reconduit en 2018 pour six années par l'obtention d'une subvention « partenariat » du CRSH. Depuis 2024, PhiLab profite de financements octroyés par différentes fondations dont la Fondation Lucie et André Chagnon et la Fondation Mirella et Lino Saputo. Le Réseau pancanadien constitue un lieu de recherche partenarial, de partage d'information, de mobilisation des connaissances sur la philanthropie subventionnaire et de formation à la recherche. Les activités de recherche conduites en partenariat valorisent les connaissances auprès d'une diversité d'acteurs sociaux, d'agences gouvernementales, milieux universitaires et petits et grands médias. La valorisation des connaissances, via des outils de communication novateurs et accessibles, permet une diffusion élargie des connaissances produites ou déjà existantes. Le Réseau regroupe des chercheurs, des décideurs et des membres de la communauté philanthropique à travers le monde afin de partager des informations, des ressources et des idées.

The Canadian network of partnership-oriented research on philanthropy (PhiLab) was created in 2014 as part of a “partnership development” funding application obtained from the Social Sciences and Humanities Research Council of Canada (SSHRC). This funding was renewed in 2018 for six years by obtaining a “partnership” grant from SSHRC. Since 2024, PhiLab has benefited from funding granted by various foundations, including the Fondation Lucie et André Chagnon and the Mirella and Lino Saputo Foundation. The Pan-Canadian Network is a hub for partnership research, information sharing, knowledge mobilization on grantmaking philanthropy and research training. Research activities carried out in partnership promote knowledge among a wide range of social players, government agencies, academics and small and large media. The valorization of knowledge, via innovative and accessible communication tools, enables a wider dissemination of the knowledge produced or already existing.

À propos de L'Année PhiLanthropique



Par : **Elisabeth Robinot et Adam Saifer**

Codirecteurs du PhiLab

Codirecteurs de publication

L'Année PhiLanthropique est une publication spécialisée dans la diffusion de connaissances scientifiques et professionnelles dans le domaine de la philanthropie et plus précisément de la philanthropie subventionnaire. La revue répond au besoin de rendre disponible, en français et en anglais, des connaissances principalement produites ou mises en valeur par des activités scientifiques réalisées au sein du Réseau canadien de recherche partenariale sur la philanthropie (PhiLab).

L'Année PhiLanthropique publie des travaux de nature scientifique ou professionnelle répondant aux exigences de base de l'édition scientifique. La revue dispose d'un comité de lecture et de politiques éditoriales qui assurent un niveau de qualité certain aux textes qui y sont publiés. Ces derniers prennent différentes formes – articles, chroniques, comptes rendus critiques – et s'inscrivent dans un créneau qui se situe entre les publications scientifiques formelles et informelles. Il s'agit donc de textes qui, tout en respectant les normes éthiques de la production scientifique et professionnelle, se veulent plus courts – une dizaine de pages – et plus légers (moins grande emphase sur les dimensions méthodologiques et plus sur les résultats ou l'analyse) que la moyenne des productions scientifiques.

Produite une fois par année (hors éditions spéciales), chaque numéro de la revue est pris en charge par une équipe éditoriale différente rattachée au PhiLab. L'équipe, en mode direction, est chargée de la conception, de la production et de la gestion d'un appel à contribution.

En publiant L'Année PhiLanthropique nous nous assurons d'agir en complémentarité avec une offre de publications scientifiques, ou visant le grand public, déjà existante. En se voulant accessible en ligne et offerte gratuitement, la revue ouvre la voie à la diffusion de contenus générés par ou découlant d'activités de recherche majoritairement conduites en partenariat avec des acteurs de l'écosystème philanthropique.

L'Année PhiLanthropique s'inscrit dans la stratégie globale mise en place par PhiLab afin de mieux faire connaître les réalisations et enjeux de l'écosystème philanthropique canadien tout en ouvrant la voie à sa mise en comparaison avec des pratiques existantes ailleurs dans le monde. Enfin, rappelons que la création de notre revue n'aurait pas été possible sans l'appui du Conseil de recherches en sciences humaines du Canada (CRSH).

Elisabeth Robinot, de l'Université du Québec à Montréal, et Adam Saifer, de la University of British Columbia (Okanagan Campus), sont les codirecteurs du PhiLab. À titre de codirecteurs, ils veillent à la réalisation et à la coordination des activités de recherche et de valorisation des connaissances inscrites dans les programmes de recherche menés en partenariat et soutenus financièrement par le CRSH et les partenaires du projet. Elisabeth Robinot est aussi la cofondatrice de l'Observatoire de la Philanthropie, une cellule d'études et de veille stratégique en philanthropie qui associe des chercheur-e-s de l'ESG UQAM, de l'UQTR et d'autres universités internationales.

About The PhiLanthropic Year

By: Elisabeth Robinot & Adam Saifer
Co-directors of the PhiLab Network
Publication Co-directors

The PhiLanthropic Year is a journal that specializes in the transmission of scientific and professional knowledge within the philanthropic sector, and more specifically, grantmaking philanthropy. The journal meets the need of rendering available, in French and English, knowledge mainly produced by or highlighted by the scientific activities that take place within the Canadian Philanthropy Partnership Research Network (PhiLab).

The PhiLanthropic Year publishes scientific and professional articles that meet the basic requirements of scientific publication. The journal has a peer-reviewed committee as well as basic editorial guidelines that ensure a quality standard for the texts it publishes. These latter take on different forms - articles, chronicles, critical book reviews- and find themselves somewhere between formal and informal scientific articles. These texts, while respecting the ethical norms of scientific and professional publications, are shorter - a dozen pages or less - and lighter (less emphasis on the methodological aspects and more on the results or analysis) than your average scientific publication.

Published annually, each issue is taken in charge by a different editorial team that is connected to PhiLab. The team, from a management point of view, is responsible for the design as well as the creation and management of a call for contributions. By publishing The PhiLanthropic Year, we make sure to act as a complement to the existing offer of scientific literature and publications directed to the general public. By being available online and offered free of charge, the journal paves the way to the dissemination of content generated by or stemming from research mainly conducted in partnership with actors of the philanthropic ecosystem.

The PhiLanthropic Year is part of a global strategy implemented by PhiLab to spread awareness of the successes as much as of the issues of the Canadian philanthropic ecosystem while paving the way for comparisons with existing practices from around the world. Finally, let us recognize that the creation of our journal could not have been possible without the support of the Social Sciences and Humanities Research Council of Canada (SSHRC).



Elisabeth Robinot, from the Université du Québec à Montréal, and Adam Saifer, from the University of British Columbia (Okanagan Campus), are the co-directors of PhiLab. As co-directors, they oversee the implementation and coordination of research and knowledge dissemination activities included in the research programs led in partnership with and financially supported by the SSHRC and the project's partners. Elisabeth Robinot is also co-founder of the *Observatoire de la Philanthropie*, a philanthropy research and strategic monitoring unit that brings together researchers from ESG UQAM, UQTR and other international universities.

Projets de recherche | Research Projects

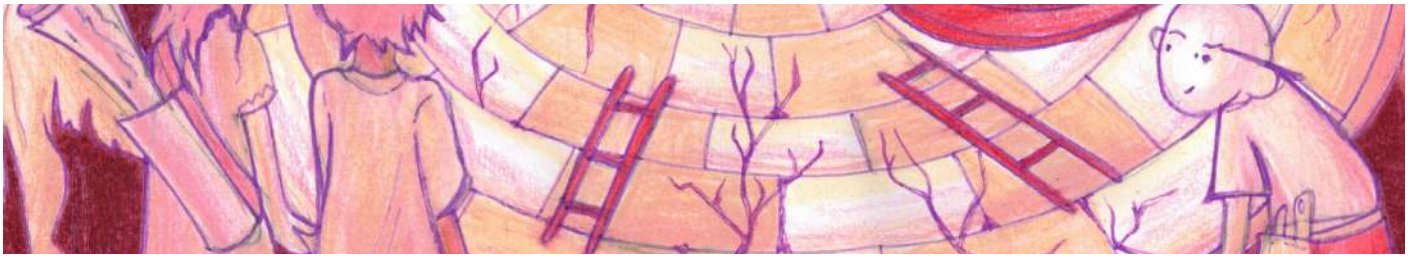
Introduction

Cette section présente un aperçu des projets de recherche du PhiLab, actuellement à différentes étapes de développement, de l'émergence des questionnements de recherche jusqu'à la diffusion des résultats. Elle met en lumière la diversité des thématiques, des approches et des partenariats qui structurent les travaux du réseau. Pour chaque projet, un lien vers sa page dédiée sur le site du PhiLab permet d'en apprendre davantage et de consulter les livrables, publications et outils déjà rendus disponibles.

Introduction

This section provides an overview of PhiLab's research projects, which are currently at various stages of development—from the initial formulation of research questions to the dissemination of results. It highlights the diversity of themes, approaches, and partnerships that shape the network's work. For each project, a link to its dedicated page on the PhiLab website allows you to learn more and view the deliverables, publications, and tools already made available.





L'impact des initiatives philanthropiques sur l'engagement et la rétention des employés dans les PME québécoises | The Impact of Philanthropic Initiatives on Employee Engagement and Retention in Quebec SMEs

[Lien vers la page du projet](#) | [Link to the research project page](#)

Partenaire | Partner
Fondation Nooé



Résumé

Les initiatives philanthropiques en milieu de travail occupent une place croissante dans les pratiques organisationnelles québécoises, en particulier au sein des petites et moyennes entreprises (PME). Au-delà de leur portée sociale et communautaire, ces initiatives sont de plus en plus envisagées comme des leviers potentiels d'engagement organisationnel et de rétention des employés, dans un contexte marqué par des défis persistants de mobilisation et de pénurie de main-d'oeuvre. Cette recherche partenariale vise à structurer une étude conceptuelle et méthodologique portant sur l'impact des initiatives philanthropiques organisationnelles perçues sur l'engagement organisationnel et l'intention de rester des employés dans les PME québécoises.

Les apports conceptuels mettent en évidence le rôle central des perceptions des employés dans les mécanismes étudiés. Lorsque les initiatives philanthropiques sont perçues comme cohérentes, authentiques et alignées avec les valeurs organisationnelles, elles sont susceptibles de renforcer l'engagement organisationnel et d'influencer positivement l'intention de rester. À l'inverse, des perceptions d'instrumentalisation ou d'incohérence peuvent en limiter, voire en neutraliser, les effets internes.

Summary

Philanthropic initiatives in the workplace are playing an increasingly significant role in organizational practices in Quebec, particularly among small and medium-sized enterprises (SMEs). Beyond their social and community impact, these initiatives are increasingly viewed as potential drivers of organizational engagement and employee retention, in a context marked by persistent challenges in workforce mobilization and labor shortages.

This collaborative research, conducted in partnership with the Nooé Foundation, aimed to design a conceptual and methodological study examining the impact of perceived organizational philanthropic initiatives on organizational commitment and employees' intention to stay in Quebec SMEs.

The conceptual findings highlight the central role of employee perceptions in the mechanisms studied. When philanthropic initiatives are perceived as coherent, authentic, and aligned with organizational values, they are likely to strengthen organizational commitment and positively influence retention intentions. Conversely, perceptions of instrumentalization or incoherence can limit, or even neutralize, their internal effects.



Cartographie de l'écosystème d'accompagnement des OBNL au Québec | Mapping the Support Ecosystem for Nonprofit Organizations (NPOs) in Quebec

[Lien vers la page du projet](#) | [Link to the research project page](#)

Partenaire | Partner

Fondation J. Armand Bombardier



FONDATION
J. ARMAND
BOMBARDIER

Résumé

Les organismes à but non lucratif (OBNL) jouent un rôle essentiel dans le tissu social québécois, mais leur fonctionnement est souvent freiné par des défis structurels : précarité financière, manque de ressources humaines, complexité administrative, et pression croissante à innover. Face à ces contraintes, plusieurs acteurs (fondations, regroupements, institutions publiques) offrent des services d'accompagnement. Pourtant, aucun portrait global de cet écosystème d'accompagnement n'a encore été réalisé au Québec.

Ce projet est donc justifié par un besoin urgent de visibilité, coordination et amélioration de ces services. Il permettra à la fois d'outiller les OBNL dans leurs choix stratégiques, d'orienter les politiques publiques, et de valoriser les initiatives existantes. En plus de combler un vide scientifique, cette cartographie aidera à renforcer les capacités organisationnelles des OBNL à long terme.

Objectifs du projet

L'étude porte sur l'analyse des acteurs, services et dynamiques qui composent l'écosystème d'accompagnement des OBNL au Québec, avec pour but de mieux comprendre leur rôle, leur complémentarité et leur potentiel de renforcement des capacités des organismes communautaires.

Summary

Nonprofit organizations (NPOs) are vital to Quebec's social fabric, yet their operations are often hindered by structural challenges: financial instability, lack of skilled personnel, increasing complexity, and pressure to innovate. In response, various support services are provided by foundations, networks, and public institutions. However, no comprehensive mapping of this support ecosystem currently exists in Quebec. This project responds to a critical need for visibility, coordination, and improvement in the landscape of NPO support. It will equip organizations to make better strategic decisions, inform public policy, and highlight existing initiatives. Beyond filling an academic gap, this mapping will contribute to long-term organizational strengthening for the nonprofit sector.

Research purpose

The research examines the actors, services, and dynamics shaping Quebec's NPO support ecosystem, with the goal of understanding their role, complementarity, and potential to build organizational capacity in the nonprofit sector.



Stratégie de fin de vie programmée de la Fondation Ivey : étude de cas | Ivey Foundation sunsetting strategy: case study

[Lien vers la page du projet](#) | [Link to the research project page](#)

Partenaire | Partner
Ivey Foundation



Résumé

La Fondation Ivey, créée en 1947, a choisi de renoncer à sa perpétuité en 2022. Sa dotation de 100 millions de dollars sera progressivement investie selon la priorité de 2014 de consacrer ses ressources au développement d'une économie à zéro émission de gaz à effet de serre. La fondation s'est donné un horizon de cinq ans pour allouer l'ensemble de ses fonds de dotation à des causes philanthropiques d'ici fin 2027. Cette décision de contribuer à une transition énergétique vise à développer une économie canadienne à faible émission de carbone. L'approche consistant à opter pour une dissolution planifiée de ses activités est peu courante dans le monde des fondations philanthropiques. D'où l'intérêt de mieux comprendre le choix de la Fondation Ivey et de réaliser une étude de cas sur son expérience.

Démarche

1. Documentation : La réalisation de ce premier volet reposera principalement sur une analyse documentaire de la littérature scientifique et de la littérature grise.
2. Documenter le processus de dissolution prévu de la Fondation Ivey.
3. Les connaissances pratiques et théoriques seront générées sur la base des informations recueillies lors d'une synthèse des connaissances et d'entretiens.

Summary

The Ivey Foundation, established in 1947, chose to relinquish its perpetuity in 2022. Its \$100 million endowment will be progressively invested according to the 2014 priority of devoting its resources to the development of a zero greenhouse gas emissions economy. The foundation gave itself a five-year horizon to allocate all of its endowment funds to philanthropic causes by the end of 2027. This decision to contribute to an energy transition aims to develop a low-carbon Canadian economy. The approach of opting for a planned dissolution of its activities is uncommon in the world of philanthropic foundations. This results in an interest to better understand the choice made by the Ivey Foundation and to conduct a case study about its experience.

Research approach

1. Documentation: The realization of this first component will be based mainly on a literature review of scientific and grey literature.
2. Document the Ivey Foundation's planned dissolution process
3. Practical and theoretical knowledge will be generated based on information gathered during a synthesis of knowledge and interviews.



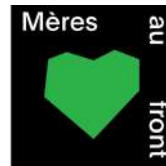
Les relations entre philanthropie et mouvements environnementalistes dans un contexte de fragmentation politique et numérique | The Relationship Between Philanthropy and Environmental Movements in a Context of Political and Digital Fragmentation

[Lien vers la page du projet](#) | [Link to the research project page](#)

Partenaires | Partners

Eau Secours

Mères au Front



Résumé

Dans un contexte marqué par des transformations politiques, sociales et numériques rapides, les relations entre philanthropie et mouvements sociaux évoluent de manière significative. Ce projet de recherche vise à analyser ces relations au Québec, en portant une attention particulière aux enjeux de financement, de gouvernance et d'autonomie des mouvements sociaux.

Objectifs du projet

Mieux comprendre les dynamiques actuelles entre acteurs philanthropiques et mouvements sociaux

Éclairer les pratiques afin de soutenir les initiatives engagées en justice sociale et environnementale

Démarche

Le projet s'articule autour de plusieurs dimensions clés :

1. Trajectoires des mouvements sociaux
2. Relations avec la philanthropie
3. Contexte politique et institutionnel
4. Numérisation et enjeux de surveillance
5. Stratégies et perspectives

Summary

In a context marked by rapid political, social, and digital transformations, the relationship between philanthropy and social movements is undergoing significant changes. This research project aims to analyze these relationships in Quebec, with a particular focus on the issues of funding, governance, and autonomy within social movements.

Research purpose

To better understand the current dynamics between philanthropic actors and social movements

To shed light on best practices in order to support initiatives dedicated to social and environmental justice

Research approach

The project is structured around several key dimensions:

1. Trajectories of social movements
2. Relations with philanthropy
3. Political and institutional context
4. Digitalization and surveillance issues
5. Strategies and outlook



L'inclusion des personnes en situation de handicap au Canada et à l'international | The inclusion of people with disabilities in Canada and abroad

[Lien vers la page du projet](#) | [Link to the research project page](#)

Partenaires | Partners

Humanité et inclusion

Fondation Mirella et Lino Saputo

Fondations Philanthropiques Canada

Le handicap sans pauvreté



disability
without
poverty

le handicap
sans
pauvreté

Résumé

Le besoin d'adapter les organisations, les institutions, les attitudes et les comportements révèle la présence d'un problème ancien et une culture profondément enracinée d'exclusion ou d'une insertion déficiente des personnes vivant une situation d'handicap. La visibilité partielle de leurs besoins et les défis liés à la prise en considération réelle et universelle de leur situation affectent tous les acteurs sociaux dont les acteurs philanthropiques. Les acteurs de la philanthropie subventionnaire accordent en général moins d'importance aux enjeux sociaux liés aux situations spécifiques d'injustice sociale et environnementale.

Objectifs du projet

La question centrale de la recherche est la suivante : Quelle importance occupe la cause des personnes en situation de handicap dans les programmes nationaux et internationaux réalisés par des fondations philanthropiques canadiennes ?

Cette recherche fournira aux fondations philanthropiques, aux organismes de la société civile, aux entreprises privées et aux leaders communautaires des outils pratiques et des informations pour plaider en faveur des personnes en situation de handicap, à la fois au sein du secteur philanthropique et au-delà.

Summary

The need to adapt organizations, institutions, attitudes and behaviors reveals the presence of a long-standing problem and a deeply rooted culture of exclusion or deficient integration of people living with disabilities. The partial visibility of their needs and the challenges of ensuring that their situation is truly and universally taken into account affect all social stakeholders, including those involved in philanthropy. Grant-making philanthropic stakeholders generally attach less importance to social issues linked to specific situations of social and environmental injustice.

Research purpose

The core question across the research is: How important is the cause of people with disabilities in the national and international programs of Canadian philanthropic foundations?

This research will provide philanthropic foundations, civil society organizations, private companies and community leaders with practical tools and information to advocate on behalf of people with disabilities, both within the philanthropic sector and beyond.



Philanthropie et post-croissance : pratiques, tensions et perspectives au Canada | Post-Growth Philanthropy in Canada: Possibilities, Limits, and Tensions

[Lien vers la page du projet](#) | [Link to the research project page](#)

Partenaire | Partner
MakeWay Foundation



Résumé

La philanthropie canadienne a adopté des formes innovantes de justice sociale et environnementale, notamment à travers l'investissement responsable et le soutien à des communautés marginalisées. Toutefois, ces efforts s'inscrivent toujours dans un cadre idéologique de croissance économique continue le « growthisme » qui reste largement non remis en question. Or, de nombreux chercheurs soutiennent que cette obsession de la croissance perpétuelle contribue aux mêmes crises sociales et écologiques que le secteur cherche à résoudre. Il devient donc essentiel de réfléchir aux fondements idéologiques de la philanthropie contemporaine et d'explorer des modèles alternatifs, notamment ceux issus du courant post-croissance.

Objectifs du projet

Ce projet explore les fondements idéologiques et pratiques de la philanthropie post-croissance au Canada. Il a deux objectifs principaux :

1. Théoriser le lien entre les approches actuelles de la philanthropie et l'idéologie de la croissance ;
2. Identifier et analyser les pratiques philanthropiques post-croissance existantes.

Summary

Canadian philanthropy has made progress in advancing social and environmental justice, notably through responsible investing and support for marginalized communities. However, these efforts remain largely embedded within a dominant ideology of continuous economic growth known as “growthism” which remains unchallenged. Yet, many scholars argue that this very focus on growth underpins the social and ecological crises philanthropy seeks to address. There is a pressing need to examine the ideological foundations of contemporary philanthropic practice and explore alternative frameworks, such as post-growth approaches.

Research purpose

This project explores the ideological and practical foundations of post-growth philanthropy in Canada. It has two main objectives:

1. Theorize how current philanthropic models are entangled with the ideology of growth;
2. Identify and analyze post-growth philanthropic practices.



Les partenariats fondations–entreprises sont-ils vertueux? Are Foundation–Business Partnerships Virtuous?

[Lien vers la page du projet](#) | [Link to the research project page](#)

Partenaire | Partner
Surfrider Foundation



Résumé

Ce projet vise à mieux comprendre les partenariats entre fondations et entreprises privées, en particulier leurs effets sur les perceptions des donateurs, bénévoles et gestionnaires, ainsi que leur potentiel de transformation sociétale. À travers une première phase de revue systématique de littérature, les chercheurs établiront un cadre d'analyse des pratiques de philanthropie corporative et des enjeux liés à la légitimité de ces partenariats. La deuxième phase consistera en une étude qualitative, fondée sur des entrevues semi-dirigées auprès de gestionnaires et de parties prenantes de fondations œuvrant dans la protection de l'environnement.

Objectifs du projet

Le projet vise à comprendre comment ces collaborations influencent les perceptions des parties prenantes (donateurs, bénévoles, gestionnaires) et dans quelle mesure elles peuvent favoriser des transformations sociales et environnementales positives.

L'enjeu est d'examiner à la fois la légitimité perçue de ces alliances et leur impact réel sur les fondations et les entreprises partenaires.

Summary

This project explores partnerships between foundations and private companies, focusing on their effects on stakeholder perceptions and their potential for societal transformation. In the first phase, researchers will conduct a systematic literature review to develop a framework for analyzing corporate philanthropy and the legitimacy of such collaborations. The second phase will involve a qualitative study, using semi-structured interviews with foundation managers, donors, and volunteers in the environmental sector.

Research purpose

This project seeks to understand how these collaborations influence the perceptions of key stakeholders—including donors, volunteers, and foundation managers—and whether such partnerships can truly drive positive social and environmental transformation.

The research explores the perceived legitimacy of these alliances and their tangible impacts on both foundations and corporate partners.



Quelles sont les approches efficaces, pourquoi et pour qui ? Évaluation des traitements résidentiels de la toxicomanie chez les jeunes en Colombie-Britannique | What works, why, and for whom? Evaluating live-in substance use treatment for youth in British Columbia

[Lien vers la page du projet](#) | [Link to the research project page](#)

Partenaire | Partner

The Bridge Youth & Family Services



Résumé

Ce projet a été conçu pour approfondir la compréhension pratique et théorique du traitement de la toxicomanie chez les jeunes, avec des implications importantes tant sur le plan académique qu'au niveau communautaire. Étant donné que les centres de traitement de la toxicomanie sont gérés et gérés par le secteur caritatif, cette recherche vise également à diffuser ses résultats au sein du secteur philanthropique, notamment auprès des fondations octroyant des subventions dans le domaine de la santé mentale des jeunes.

Objectifs du projet

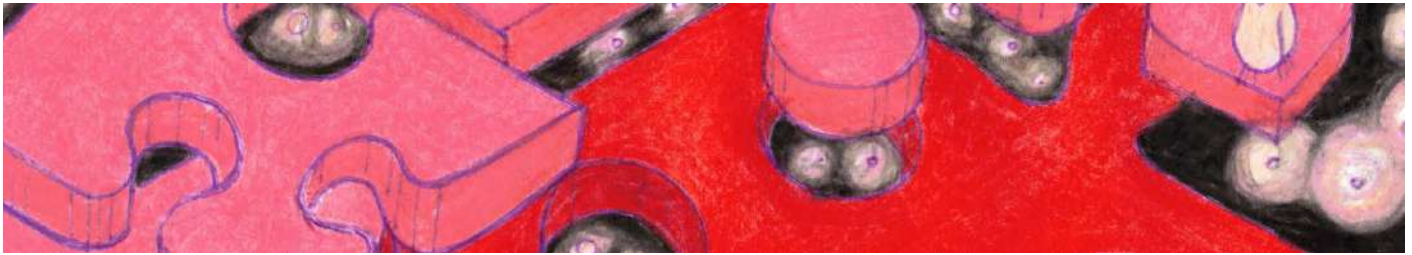
Les objectifs vont au-delà de la simple évaluation visant à déterminer si le programme est associé ou non à une diminution de la consommation de substances. L'équipe de recherche souhaite plutôt apporter une contribution substantielle à la littérature, au domaine, à la communauté locale et au secteur caritatif dans son ensemble en adoptant une approche holistique pour répondre aux questions suivantes : qu'est-ce qui fonctionne, pourquoi et pour qui ?

Summary

This project was developed to advance practical and theoretical understanding of youth substance use treatment, with significant academic and community-level implications. Given that substance use centers are administered and delivered through the charitable sector, this research further seeks to disseminate findings throughout the philanthropic sector to grantmaking foundations working in the area of youth mental health. Advancing our understanding of how to maximize the impact of youth substance use treatment is highly pertinent given the urgent and evolving nature of youth substance use and the critical need for evidence-based, developmentally informed treatment approaches.

Research purpose

The goals extend beyond simply evaluating whether or not the program is associated with decreased substance use. Instead, the research team aims to provide a substantial contribution to the literature, field, local community, and the charitable sector at large by taking a holistic approach in asking: What works, why, and for whom?



Exploration de grands modèles linguistiques pour améliorer l'agrégation des données relatives à l'octroi de subventions au Canada | Exploring Large Language Models to Improve Grantmaking Data Aggregation in Canada

[Lien vers la page du projet](#) | [Link to the research project page](#)

Résumé

Ce projet explore la façon dont les grands modèles linguistiques (LLM) peuvent améliorer l'agrégation et l'analyse des données T3010. Les déclarations T3010, déclarées par les fondations elles-mêmes, demeurent la source de données la plus complète au Canada, malgré des délais de 18 à 24 mois, un système de classification vaste et désuet, et l'incapacité de répondre à des questions cruciales sur le comportement des fondations et l'impact de l'octroi de subventions. Au cœur de ces défis se trouve l'utilité limitée du cadre classificatoire général de la T3010, qui ne parvient pas à saisir les nuances nécessaires à une analyse significative. Ce projet utilisera de grands modèles linguistiques (LLM) et l'analyse de groupes pour développer une typologie plus détaillée et plus précise des activités de bienfaisance. Ce système de classification amélioré aidera le secteur philanthropique à répondre à des questions réglementaires et politiques clés, à améliorer la prise de décision fondée sur des données et à favoriser des résultats équitables dans l'ensemble de la société.

Objectifs du projet

Cette étude comporte 3 objectifs principaux :

1. Élaborer une typologie détaillée
2. Évaluer l'impact des politiques
3. Faciliter la mobilisation des connaissances

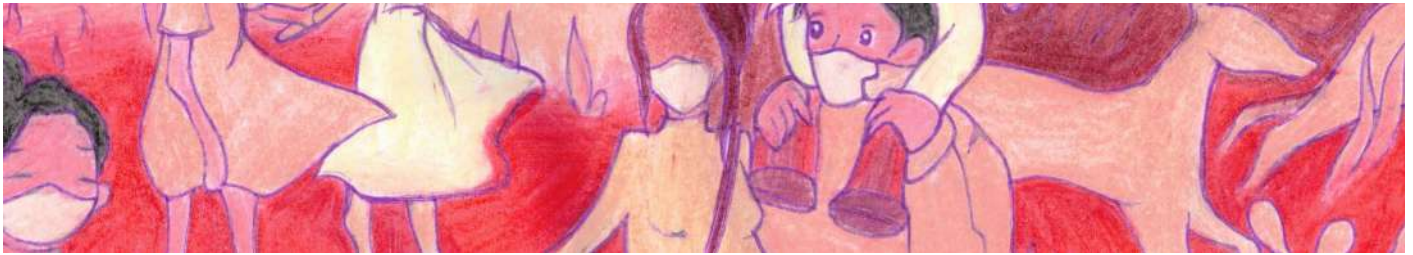
Summary

This project explores how Large Language Models (LLMs) can enhance the aggregation and analysis of T3010 data. T3010 filings, self-reported by foundations, remain Canada's most comprehensive data source despite their delays of 18-24 months, broad and outdated classificatory system, and inability to address critical questions about grantmaking behaviour and impact. At the core of these challenges is the limited utility of the T3010's broad classificatory framework, which fails to capture the nuance required for meaningful analysis. To confront this problem, this project will employ Large Language Models (LLMs) and cluster analysis to develop a more detailed and granular typology of charitable activities. This enhanced classification system will support the philanthropic sector in answering key regulatory and policy questions, improving data-driven decision-making, and fostering equitable outcomes across society.

Research purpose

This study has 3 main objectives:

1. Develop a Detailed Typology
2. Evaluate Policy Impacts
3. Facilitate Knowledge Mobilization



Financement des banques alimentaires dans les provinces et principales villes au Canada | Food Banks Finances in Canadian Provinces and Main Cities

[Lien vers la page du projet](#) | [Link to the research project page](#)

Résumé

Il est essentiel de recueillir systématiquement des informations financières sur les banques alimentaires afin d'illustrer avec précision la situation existante et les défis auxquels ces organisations sont confrontées. Malheureusement, ces organisations sont mal comprises au Canada. Actuellement, peu de recherches sur la dimension financière des banques alimentaires et de leurs fondations respectives peuvent être trouvées dans la littérature. La littérature se concentre sur les opérations et l'utilisation. Par conséquent, la préparation de la série de notes de recherche est une tentative de combler cette lacune, de fournir une cartographie plus large du secteur philanthropique des banques alimentaires par le biais d'une description de leur situation financière.

Objectifs du projet

Le but de cette étude est d'examiner l'information financière des banques alimentaires dans les provinces et les principales villes canadiennes. Un autre exercice de cartographie offrira une vue d'ensemble de la situation et fournira certaines réponses aux questions soulevées dans le rapport.

Démarche

1. Contextualisation et problématisation de la question de recherche : le cadre de référence
2. Identification des banques alimentaires par province disposant d'un numéro d'entreprise
3. Collecte et analyse de données sur les organisations à partir du formulaire T3010 et de leur site web

Summary

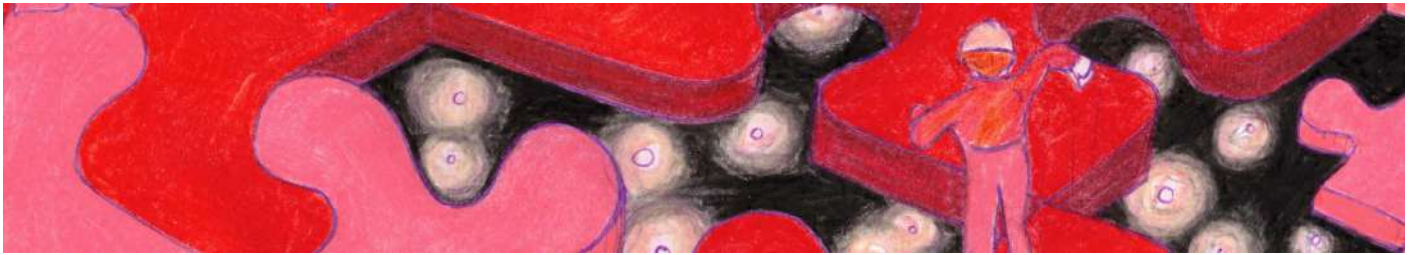
There is a crucial need to systematically gather financial information on food banks to accurately illustrate the existing situation and challenges faced by those organizations. Unfortunately, there is a lack of understanding about these nonprofit organizations in Canada. Currently, little research on the financial dimension of food banks and their respective foundations can be found in the literature. Literature focus on the operations and use. Hence the preparation of the series of research notes is an attempt to address this gap, to provide a wider map of the food banks philanthropic sector through a description of their financial situation.

Research purpose

The purpose of this study is to examine the financial information of food banks in Canadian provinces and in main Canadian cities. A further mapping exercise will offer an overview of the situation and provide some answers to questions raised in the report.

Research approach

1. Contextualizing and problematizing the research question: the framework
2. Identification of food banks with business numbers by province
3. Data collection and analysis on organizations using the T3010 form and their website



Cartographier la philanthropie de droite au Canada | Mapping Right-Wing Philanthropy in Canada

[Lien vers la page du projet](#) | [Link to the research project page](#)

Résumé

Dans le contexte post-pandémique marqué par les mouvements pour la justice sociale et environnementale, cette recherche explore comment certaines fondations canadiennes utilisent l'infrastructure philanthropique pour soutenir des causes de droite, en contraste avec les pratiques dites progressistes. Le projet vise à cartographier les fondations engagées dans des mouvements sociaux ou environnementaux conservateurs au Canada. Il fournira une typologie des fondations identifiées, analysera leur rôle dans la légitimation idéologique, et posera les bases pour une intervention critique dans les débats sectoriels.

Objectif du projet

L'objectif est de cartographier, analyser et comprendre les pratiques philanthropiques conservatrices au Canada, en mettant en lumière leur rôle idéologique et politique dans l'espace public.

Démarche

1. Revue de littérature approfondie sur les mouvements de droite contemporains au Canada et le rôle de la philanthropie dans le changement social
2. Entretiens informels avec des experts des mouvements conservateurs canadiens
3. Analyse empirique et cartographie des fondations subventionnaires appuyant des causes conservatrices
4. Analyse critique du rôle de ces fondations dans la légitimation idéologique des mouvements conservateurs

Summary

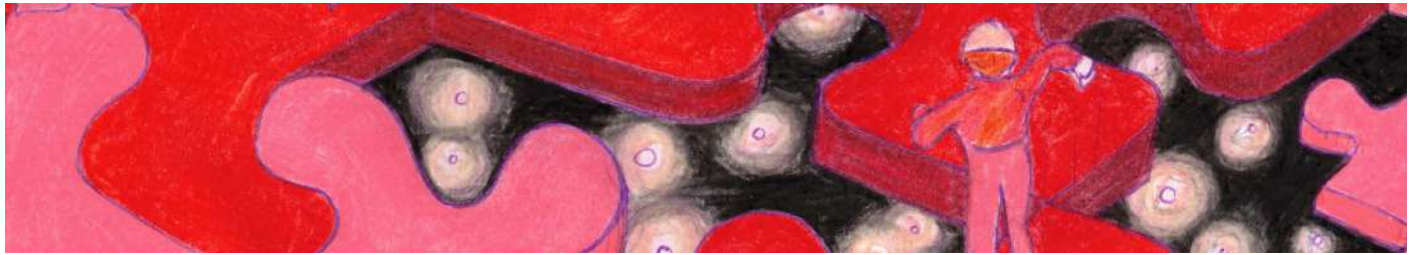
In the wake of COVID-19 and growing social and environmental justice movements, this project investigates how some Canadian philanthropic foundations actively support right-wing causes. It aims to map and classify foundations that fund conservative or anti-environmental movements in Canada. The findings will provide insight into how these institutions influence public discourse and philanthropic policy and lay the groundwork for future critical interventions in sectoral reform debates.

Research purpose

It aims to map, analyze, and understand the conservative philanthropic practices in Canada and examine their ideological and political influence within the broader philanthropic and civic landscape.

Research approach

1. Comprehensive literature review on contemporary right-wing movements in Canada and the relationship between philanthropy and social change.
 2. Informal interviews/discussions with experts on Canadian conservative movements
- Empirical mapping and analysis of grantmaking foundations that support right-wing causes
4. Critical analysis of how foundations contribute to the ideological legitimization of right-wing narratives.



La philanthropie sur le terrain : communauté, solidarité et résilience dans le Canada atlantique | Philanthropy in Place: Community, Care, and Resilience in Atlantic Canada

Résumé

Cet ouvrage, qui paraîtra prochainement, examine comment la philanthropie contribue au développement durable, à la résilience et au bien-être social dans le Canada atlantique. Il soutient que la philanthropie dans la région va au-delà des dons formels pour englober le bénévolat, l'entraide et la solidarité communautaire. S'appuyant sur des recherches menées en collaboration avec le PhiLab Atlantic Hub, il explore des thèmes tels que les perspectives autochtones, la résilience climatique, l'entreprise sociale, le développement rural et la justice environnementale. Les auteurs mettent en évidence à la fois les atouts et les défis du paysage philanthropique de la région, notamment la capacité de financement limitée et la fragmentation des réseaux. L'ouvrage souligne que les approches ancrées localement et portées par les communautés sont essentielles pour répondre aux enjeux sociaux, économiques et environnementaux.

Objectifs de la recherche

1. Examiner comment la philanthropie est conceptualisée et mise en pratique dans le Canada atlantique.
2. Analyser le rôle de la philanthropie dans le soutien à la résilience communautaire, à la durabilité et à la justice sociale et environnementale au sein des communautés rurales et autochtones.
3. Explorer comment les partenariats entre les établissements universitaires, les organisations communautaires et les acteurs philanthropiques peuvent renforcer le développement régional et le renforcement des capacités.

Summary

This new book, soon to be published examines how philanthropy supports sustainability, resilience, and social well-being in Atlantic Canada. The book argues that philanthropy in the region extends beyond formal donations to include volunteerism, mutual aid, and community care. Drawing on collaborative research through the PhiLab Atlantic Hub, it explores themes such as Indigenous perspectives, climate resilience, social enterprise, rural development, and environmental justice. The authors highlight both the strengths and challenges of the region's philanthropic landscape, including limited funding capacity and fragmented networks. The volume emphasizes place-based and community-driven approaches as essential for addressing social, economic, and environmental issues. Overall, the book calls for stronger partnerships, broader definitions of philanthropy, and more inclusive strategies for long-term regional resilience.

Research purpose

1. To examine how philanthropy is conceptualized and practiced in Atlantic Canada, including both formal and informal forms of giving.
2. To analyze the role of philanthropy in supporting community resilience, sustainability, and social/environmental justice in rural and Indigenous communities.
3. To explore how partnerships between academic institutions, community organizations, and philanthropic actors can strengthen regional development and capacity building.

Projets de recherche doctoraux et post-doctoraux | Doctoral and postdoctoral research projects

Femvertising et mouvements féministes : entre visibilité des luttes et reconfiguration des discours | Femvertising and Feminist Movements: Between the Visibility of Struggles and the Reconfiguration of Discourse

Par Valentine Hainneville

Résumé

Dans un contexte marqué par la montée des inégalités sociales et de genre, le femvertising constitue un terrain privilégié pour analyser les tensions entre transformation sociale et logique de communication. D'un côté, ces campagnes peuvent contribuer à visibiliser certaines revendications féministes et à mobiliser de nouveaux publics; de l'autre, elles peuvent neutraliser ou dépolitiser les luttes en les reformulant dans un registre individualisant et consumériste. Valentine cherche ainsi à comprendre dans quelles conditions ces initiatives participent réellement au renforcement des mouvements sociaux, et dans quelles situations elles en redéfinissent les cadres discursifs et stratégiques. Ses travaux contribuent aux réflexions collectives du PhiLab sur les dynamiques de mobilisation en examinant comment les mouvements féministes négocient aussi leurs relations avec les acteurs philanthropiques. Elle analyse notamment le rôle des fondations et leur financement, la légitimation ou la reconfiguration des revendications liées à l'égalité de genre et à la transition socio-écologique. Cette perspective permet de éclairer les recompositions contemporaines du pouvoir d'agir collectif, à l'intersection des logiques militantes et philanthropiques.

By Valentine Hainneville

Summary

In a context marked by rising social and gender inequalities, femvertising provides a prime lens through which to analyze the tensions between social transformation and the logic of communication. On the one hand, these campaigns can help bring certain feminist demands to the forefront and mobilize new audiences; on the other, they can neutralize or depoliticize these struggles by reframing them in individualistic and consumerist terms. Valentine thus seeks to understand under what conditions these initiatives genuinely contribute to strengthening social movements, and in which situations they redefine their discursive and strategic frameworks. Her work contributes to PhiLab's collective reflections on the dynamics of mobilization by examining how feminist movements also negotiate their relationships with philanthropic actors. In particular, she analyzes the role of foundations and their funding, as well as the legitimization or reconfiguration of demands related to gender equality and the socio-ecological transition. This perspective sheds light on contemporary reconfigurations of collective agency, at the intersection of activist and philanthropic logics.



Philanthropie et action climatique communautaire dans le Canada Atlantique | Philanthropy and Community Climate Action in Atlantic Canada

Partenaire | Partner

Rural Communities Foundation of Nova Scotia



Par Edmund Yirenkyi

Résumé

Le projet de recherche doctorale d'Edmund Yirenkyi, soutenu par PhiLab et mené en collaboration avec la Rural Communities Foundation of Nova Scotia, vise à examiner comment la philanthropie peut mieux soutenir l'atténuation et l'adaptation aux changements climatiques dans le Canada atlantique, avec un accent particulier sur la Nouvelle-Écosse.

Il explore des initiatives dirigées par les communautés, telles que les coopératives d'énergie renouvelable, la restauration des écosystèmes et la planification de la résilience rurale, tout en analysant la manière dont le financement philanthropique s'intègre aux acteurs publics, privés et locaux.

Le travail identifie les lacunes en matière de financement, évalue des pratiques efficaces comme l'octroi de subventions fondé sur la confiance, et met en lumière des possibilités de collaboration renforcée entre les différents secteurs.

Cette recherche vise à renforcer le rôle de la philanthropie comme catalyseur d'une action climatique plus équitable, plus efficace et durable à long terme dans la région.

By Edmund Yirenkyi

Summary

Edmund Yirenkyi's PhiLab supported PhD research project, a collaboration with Rural Communities Foundation of Nova Scotia, aims to examine how philanthropy can better support climate change mitigation and adaptation in Atlantic Canada, with a focus on Nova Scotia.

It explores community-led initiatives such as renewable energy cooperatives, ecosystem restoration, and rural resilience planning, while analyzing how philanthropic funding integrates with public, private, and local actors.

The work identifies funding gaps, evaluates effective practices like trust-based grantmaking, and highlights opportunities for stronger cross-sector collaboration.

The research aims to strengthen philanthropy's role as a catalyst for more equitable, effective, and long-term climate action in the region.



Comprendre le financement des systèmes alimentaires dans la communauté mi'kmaq de Three Rivers | Understanding Food System Financing in the Mi'kmaq Community of Three Rivers

Partenaire | Partner

Three Rivers Mi'kmaq Band



Par Emily Doyle

Résumé

Le projet de recherche postdoctorale de la Dre Emily Doyle, soutenu par le PhiLab, s'est déroulé de mai 2023 à mai 2025 dans le but de « mieux comprendre le financement du système alimentaire de la bande mi'kmaq de Three Rivers ».

Ce projet a été élaboré en collaboration avec la bande mi'kmaq de Three Rivers, qui cherchait des moyens plus équitables de financer les initiatives communautaires visant à lutter contre l'insécurité alimentaire. L'inventaire des systèmes alimentaires s'inspire du [rapport 2023](#) sur le système alimentaire communautaire de la stratégie alimentaire de Thunder Bay et de sa région. Nous avons ajouté des questions sur le financement des initiatives liées aux systèmes alimentaires à ce rapport afin de mieux comprendre l'existence et le potentiel de la philanthropie dans les systèmes alimentaires de cette communauté.

La nature de cette recherche réside dans le fait qu'il s'agit d'un processus axé sur l'engagement communautaire visant à aboutir à une compréhension collaborative du système alimentaire. La publication finale des résultats de ce processus est à venir.

By Emily Doyle

Summary

Dr. Emily Doyle's PhiLab supported postdoctoral research project was conducted between May 2023-May 2025 with the intent to 'Engage to Understand the Resourcing of the Three Rivers Mi'kmaq Band Food System'.

This project was built in collaboration with the Three Rivers Mi'kmaq Band as they sought out more equitable ways to finance community-based responses to food insecurity. The food systems inventory is modelled on the Thunder Bay + Area Food Strategy Community Food System [Report Card 2023](#). We added questions about the resourcing of food systems initiatives to the report card to understand more about the existence and potential of philanthropy in food systems in this community.

The nature of this research is that it is a process which focuses on community engagement to lead to a collaborative understanding of the food system. Final publication of the results of this process is forthcoming.

L'Année PhiLanthropique

The PhiLanthropic Year



PhiLab

Réseau canadien de recherche
partenariale sur la philanthropie

Canadian Philanthropy Partnership
Research Network



Université du Québec à Montréal
Pavillon Saint-Denis (AB), 10^e étage.
1290, rue Saint-Denis
Montréal (Québec) H2X 3J7

Téléphone : 514-987-3000 #8576
Courriel : philab@uqam.ca

www.philab.uqam.ca