

Les chercheur.e.s du PhiLab en vedette



Qualifier l'année écoulée de tumultueuse serait un euphémisme. Malgré les nombreux changements nécessaires pour s'adapter à la nouvelle réalité liée à la COVID-19, les chercheurs.e.s et étudiant.e.s du PhiLab ont continué à développer et à produire des rapports de recherche, des articles de blogue, des entrevues et d'autres publications sur le thème général de la philanthropie subventionnaire. Alors que de nombreuses organisations luttent pour continuer à produire aux mêmes niveaux qu'auparavant, toute notre équipe a réussi à dépasser de plus de 50 % les niveaux de publication pré-COVID, soit un total de 48 articles de blogue, 15 entrevues, 6 cahiers de recherche ainsi que la publication d'une édition spéciale de notre revue annuelle L'Année PhiLanthropique.

Pour un regard plus approfondi sur ce qui a été accompli en 2020, nous vous invitons à consulter notre [rapport annuel 2020](#).

La recherche sur le secteur philanthropique est encore plus pertinente qu'auparavant, avec une évolution vers des sujets portant sur la décolonisation et la philanthropie de confiance mais aussi vers des sujets portant sur une reprise post-COVID plus équitable. L'équipe du PhiLab aimerait profiter de cette occasion pour souligner le travail incroyable accompli par nos chercheur.e.s en organisant une édition spéciale axée uniquement sur leur travail au cours de la dernière année. Le travail se concentrera sur les travaux qui mettent en évidence les projets de recherche financés par le PhiLab actuellement en cours. Pour plus d'informations sur les projets de recherche du PhiLab, consultez notre [page de recherche ici](#).

Dans la lignée de cette édition spéciale, notre partenaire The Philanthropist a préparé une série de six entretiens avec des chercheurs du PhiLab pour éclairer notre partenariat et le rôle de la recherche dans le secteur philanthropique.

Bonne lecture !

Contenu de l'infolettre

- **Édition spéciale : Les chercheur.e.s du PhiLab en vedette**
- Prochaine édition : Représentation des fondations communautaires au sein de la philanthropie canadienne
- Nouvelles publications
- Nouvelles des Centres régionaux
- Nouvelles de nos membres
- Profil philanthropique en vedette
- Article Alliance du mois

[Série d'entrevues avec des chercheur.e.s du PhiLab](#)



The Philanthropist

PhiLab : quand le monde de la recherche se penche
sur la philanthropie

par The Philanthropist

- **Antoine Gervais** : Fondations subventionnaires – l’enjeu des frais de gestion et d’administration
- **Jacqueline-Colting-Stol** : Les fondations philanthropiques et l’action climatique
- **Shelley Price** : L’histoire du paysage philanthropique – la remémoration collective du don et du partage dans une perspective autochtone
- **Adriana Davis** : La réponse de la South Saskatchewan Fondation à la COVID-19
- **April Lindgren** : Journalisme local
- **Sylvain A. Lefèvre** : Le Bâtiment 7, les fondations philanthropiques, et les universités – histoire d’une mise en commun

Articles de blogue

Making Post-Secondary Education Possible in a Pandemic

par David Peacock et Sandra Ngo, PhiLab de l'Ouest



The continuing influence of the Carnegie Foundation on Canadian post-secondary education

par David Peacock, PhiLab de l'Ouest

211 Teams playing critical role during COVID-19 Pandemic

par Lynn Gidluck, PhiLab de l'Ouest



Research project update: Philanthropic Support for Journalism: A Canadian Roadmap

par April Lindgren et Tanja Saric, PhiLab de l'Ontario

The Evolution of Community-based Philanthropy: Initial Insights into a Comparison of Community Foundation Peak Organizations

par Leigha McCarroll, Megan Conway, Susan Phillips et Alexandra Williamson, PhiLab Ontario et PhiLab International





COVID-19 Management in Long-term Care: Governments Outperformed Nonprofits, So Where Do We Go from Here?

par Kristen Pue, Daniel Westlake et Alix Jansen,
PhiLab Ontario

Reconnaissance de l'Observatoire de la philanthropie à l'ESG

par Élisabeth Robinot et Léo Trespeuch,
PhiLab Québec



Le Bâtiment 7, les fondations philanthropiques et les universités. Histoire d'une mise en commun

par David Grant-Poitras et Sylvain A. Lefèvre,
PhiLab Québec

Ongoing Case Research on Philanthropic innovation for sustainability

par Rosane Dal Magro et Marta Rey-Garcia,
PhiLab International et PhiLab Québec



Philanthropy in Newfoundland: Supporting Environmental Charities & Nonprofits

par Kelly Vodden et Miranda Ivany,
PhiLab Atlantique

Valuing evaluation in public philanthropic foundations

par Alexandra Williamson et Kylie L. Kingston, PhiLab International - Australie



Cahiers de recherche

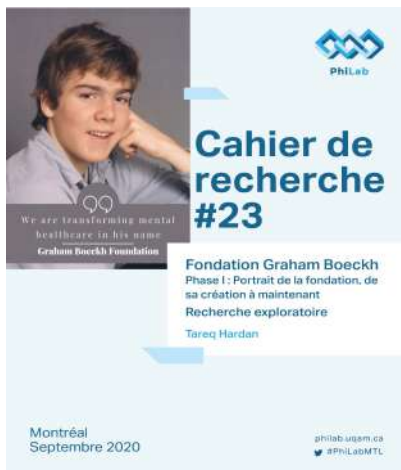
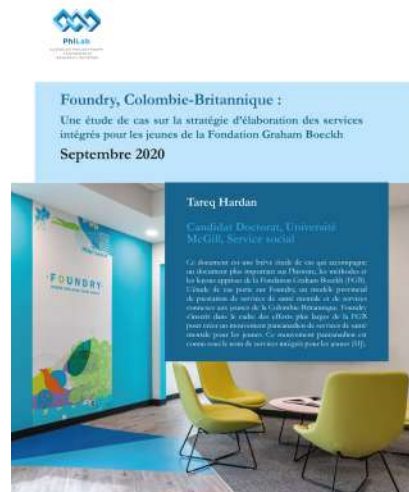


COVID-19 et transformations de l'action bénévole au Québec

par David Grant-Poitras et Diane Alalouf-Hall, PhiLab Québec

Foundry, Colombie-Britannique : Une étude de cas sur la stratégie d'élaboration des services intégrés pour les jeunes de la Fondation Graham Boeckh

par Tareq Hardan, PhiLab du Québec et PhiLab de l'Ouest

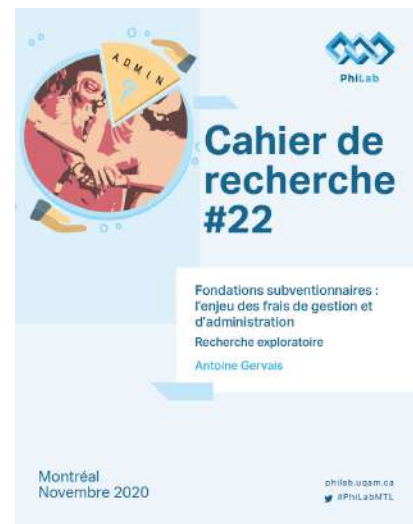


Cahier de recherche #23 – Fondation Graham Boeckh – Phase I : Portrait de la fondation, de sa création à maintenant

par Tareq Hardan, PhiLab du Québec et PhiLab de l'Ouest

Cahier de recherche #22 : Fondations subventionnaires : l'enjeu des frais de gestion et d'administration

par Antoine Gervais, PhiLab du Québec



Prochaine édition spéciale : Représentation des fondations communautaires au sein de la philanthropie canadienne



Le mois prochain, notre édition spéciale mensuelle sera prise en charge par le PhiLab de l'Ouest et portera sur la représentation des fondations communautaires dans la philanthropie canadienne.

Vous voulez partager du contenu à propos de ce sujet? Veuillez communiquer avec Clarine Mukendi, coordonnatrice du PhiLab de l'Ouest :

fundersinthewest@gmail.com .

Nouvelles

Publications



Décolonisation des inégalités : l'autosuffisance des peuples autochtones dans une économie sociale

Ce numéro spécial explore les modalités et les conditions à travers lesquelles une économie sociale autochtone pourrait contribuer à décoloniser les inégalités et reconstruire l'autosuffisance

[Trouvez les détails ici](#)

Événements importants



[Brady Reid](#), le coordonnateur du PhiLab de l'Atlantique, est l'un des gagnants des [bourses d'études engagées du Réseau Impact Recherche Canada \(RIRC\)](#) de cette année.

Le PhiLab est fier d'offrir des opportunités aux étudiants du Réseau pour leur permettre de se distinguer de leurs pairs.

[Écouter le podcast préparé sur son projet](#)
[Lire l'article sur son projet](#)

Félicitations Brady!

[Video Games and Learning About Climate Change](#)

Un nouvel article a été publié par [Garrett W. Richards](#), chercheur au PhiLab de l'Atlantique.

« This short perspectives article describes our experiences as an early-career climate change researcher and an independent game designer in responding to a community challenge posed by a nonprofit organization focused on the potential positive social impact of video games. »





Unités de recherche internationales


Nouvelles de notre unité de recherche internationale en France



[Philanthropy, Class and Tax in France, WP n°1](#)


[« Tous Unis Contre le Virus » Alliance : A Field Analysis WP#2](#)

[Utopia 56 WP#3](#)



Nouvelles de nos membres.

[Philanthropes en démocratie](#)



Sylvain A. Lefèvre
Anne Monier

**Philanthropes
en démocratie**

Un nouveau livre a été publié par [Sylvain Lefèvre](#) et [Anne Monier](#), chercheur au PhiLab Québec et membre de l'unité de recherche internationale du PhiLab en France.

« Quel rôle leur philanthropie peut-elle jouer face aux multiples crises que nos sociétés affrontent ? Avec quelle légitimité ? »

Entretien: « Accompagner la transition sociale et écologique » avec René Audet, membre du PhiLab Québec



« Une véritable transformation sociale et écologique prend racine dans l'appropriation citoyenne et collective, à l'échelle locale, de solutions et de visions alternatives du futur. Autosuffisance alimentaire, autogestion de ressources partagées, organisation de milieux de vie à échelle humaine : autant de façons de cheminer vers un nouveau contrat social en phase avec les limites de la planète! »



Reconnaître l'utilité publique : Parlementaires et personnel des administrations fiscales face à la philanthropie en Suisse

Nouveau livre par Alexandre Lambelet, membre de l'unité de recherche internationale en Suisse

« Comment définir et délimiter les causes et activités qui relèvent de l'utilité publique et qui méritent d'être encouragées fiscalement ? Les acteurs philanthropiques sont-ils plus légitimes, plus efficaces pour répondre à certains besoins sociaux que l'État ? »

Réponse du Gouvernement face au rapport du CCSB – Catalyseur du changement : Une feuille de route pour un secteur de la bienfaisance plus robuste



Le gouvernement a répondu au rapport du Sénat de trois façons :

1. Il a appuyé des recommandations en dressant le portrait des programmes fédéraux déjà en place;
2. Il a rejeté des recommandations en invoquant l'existence de programmes fédéraux;
3. Il a différé certaines recommandations pour qu'elles soient examinées par le Comité consultatif sur le secteur de la bienfaisance (CCSB).

Profil philanthropique en vedette

Le PhiLab Québec a lancé une [base de données de profils philanthropiques](#) afin de mettre en lumière les professionnels du secteur et la diversité de leurs rôles.

Vous souhaitez figurer dans cette base de données ? [Remplissez votre profil ici.](#)



[Léo Trespeuch](#) est professeur en Sciences de Gestion depuis 2017. Ses recherches portent sur la Philanthropie des entreprises et des citoyens, ce qui a mené à la création de l'Observatoire en philanthropie en 2019 avec Élisabeth Robinot.

[Trouvez son profil complet ici](#)

Contenu Alliance du mois



Le dernier numéro du magazine Alliance porte sur la philanthropie climatique avant COP26, et est disponible gratuitement grâce à la Laudes Foundation.

[Consultez le numéro ici](#)



Soutenez le PhiLab en participant sur les réseaux sociaux!

Afin d'augmenter la portée des publications du PhiLab, vous pouvez nous aider en participant aux médias sociaux! Un simple 'j'aime', un commentaire ou un partage nous aide à diffuser les connaissances dans le secteur.

Nous avons maintenant **cinq plateformes de médias sociaux actives**, il y en a une pour chacun.e, quel que soit son style !

Les étudiants.e.s du PhiLab ont aussi accès au [groupe Facebook](#) qui leur est réservé.



Facebook Twitter LinkedIn Youtube Academia

Cette infolettre est envoyée par le Réseau canadien de recherche partenariale en philanthropie

[Se désinscrire](#)