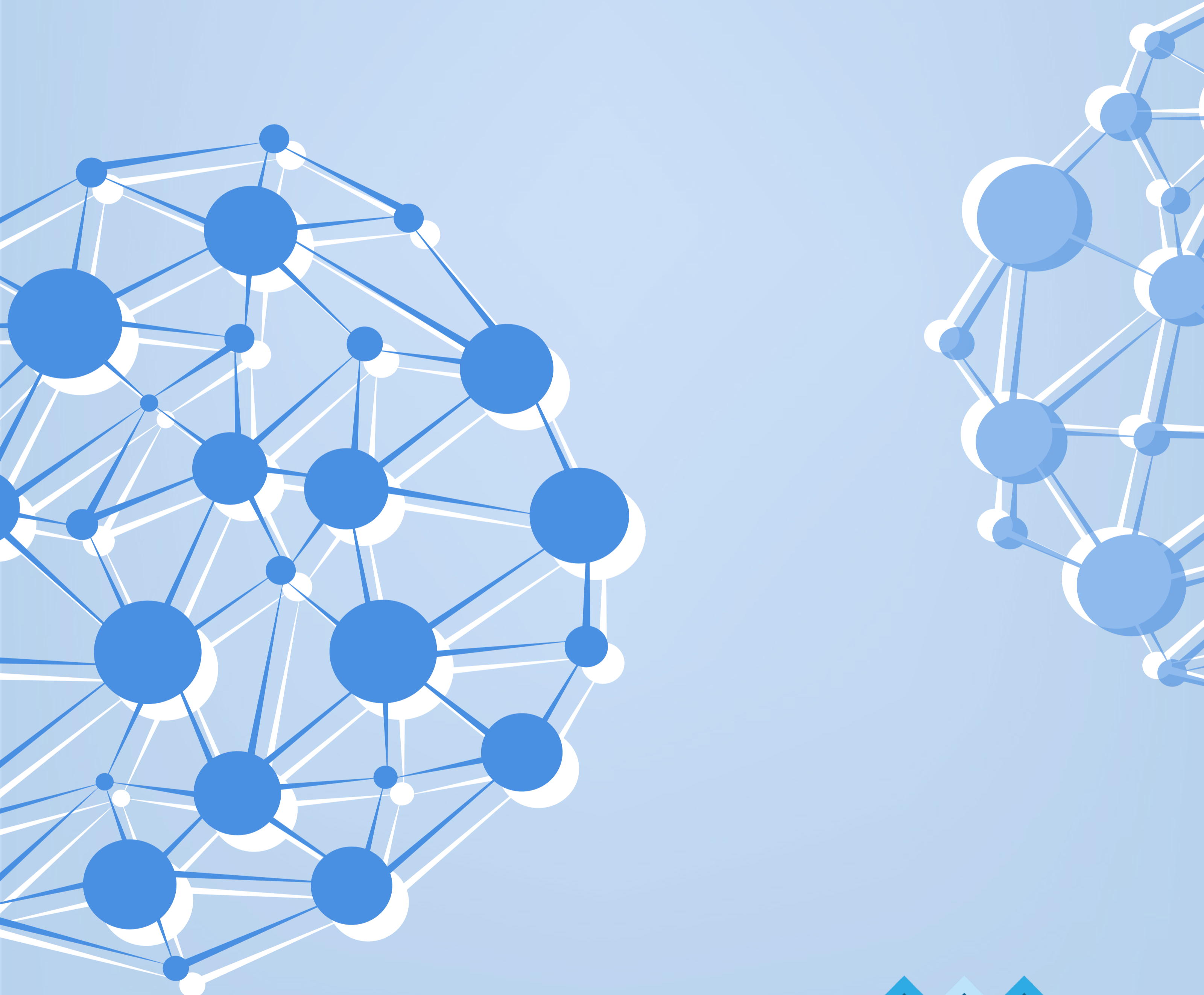


L'Année PhiLanthropique The PhiLanthropic Year

Volume 1 | Avril / April 2019



PhiLab

Réseau Canadien de recherche partenariale sur la philanthropie
Canadian Philanthropy Partnership Research Network

Coordonnées
Contact

philab@uqam.ca

www.philab.uqam.ca

514-987-3000 #8576

Directeur de publication
Publication Director

Jean-Marc Fontan

Rédacteur en chef
Editor in Chief

Jean-Marc Fontan

Comité de rédaction
Editorial Team

Jean-Marc Fontan
Sylvain A. Lefèvre
Diane Alalouf-Hall
Katherine MacDonald

Contributeurs
Contributors

Jean-Marc Fontan
Sylvain A. Lefèvre
Alexandre Lambelet
Philip Balsiger
Romain Carnac
Caroline Honegger
Roza Tchoukaleyska
Lukas Bosch
Nancy Pole
Myriam Bérubé
Charles Sellen
Kheira Issaoui-Mansouri
Kristen Pue
David Grant-Postras

Conception graphique
Graphic Design

Katherine Mac Donald

Traduction
Translation

Diane Alalouf-Hall
Katherine Mac Donald
Inès Meflah

Prochaine publication
Next publication

Mai 2020 / May 2020

ISBN:
Dépôt légal - Bibliothèque et Archives nationales du Québec, Avril 2019.
Dépôt légal - Bibliothèque et Archives Canada, Avril 2019.

À propos du PhiLab | About PhiLab

Le Réseau canadien de recherche partenariale sur la philanthropie (PhiLab), anciennement Laboratoire montréalais de recherche sur la philanthropie canadienne, a été pensé en 2014 dans le cadre de la conception de la demande de financement du projet développement de partenariat CRSH intitulé “Innovation sociale, changement sociétal et Fondations subventionnaires canadiennes”. Ce financement a été reconduit en 2018 sous le nom “Evaluation du rôle et des actions de fondations subventionnaires canadiennes en réponse à l’enjeu des inégalités sociales et des défis environnementaux”. Depuis ses débuts, le Réseau constitue un lieu de recherche, de partage d’information et de mobilisation des connaissances des fondations canadiennes. Des recherches conduites en partenariat permettent la coproduction de nouvelles connaissances dédiées à une diversité d’acteurs : des représentants gouvernementaux, des chercheurs universitaires, des représentants du secteur philanthropique et leurs organisations affiliées ou partenaires.

Le Réseau regroupe des chercheurs, des décideurs et des membres de la communauté philanthropique à travers le monde afin de partager des informations, des ressources et des idées.

The Canadian network of partnership-oriented research on philanthropy (PhiLab), previously called the Montreal Research Laboratory on Canadian philanthropy, was thought up in 2014 as part of the conception of a funding request by the NRCC partnership development project called “Social innovation, social change, and Canadian Grantmaking Foundations”. From its beginning, the Network was a place for research, information exchange and mobilization of Canadian foundations’ knowledge. Research conducted in partnership allows for the co-production of new knowledge dedicated to a diversity of actors: government representatives, university researchers, representatives of the philanthropic sector and their affiliate organizations or partners.

The Network brings together researchers, decision-makers and members of the philanthropic community from around the world in order to share information, resources, and ideas.



Social Sciences and Humanities
Research Council of Canada

Conseil de recherches en
sciences humaines du Canada

Canada

Contenu | Contents

03	Éditorial Editorial
06	Entrevue carrière Career Interview
14	Dossier spécial Special Feature
46	Études de cas Case Studies
61	Textes invités Guest contributors
78	Compte-rendus de lecture Book Reviews
87	Ouvrages récents Recent Publications

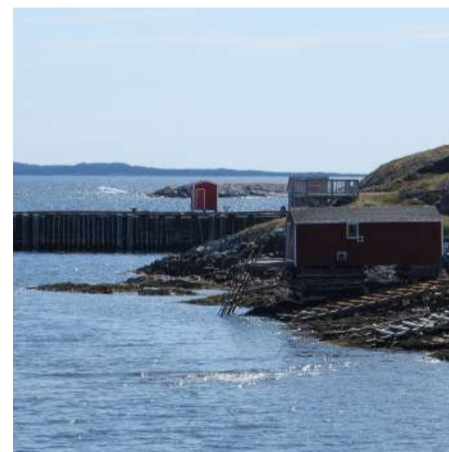


Entrevue
avec Hilary
Pearson de
PFC
p. 6



Les incitations
fiscales en faveur
de l'utilité
publique en
Suisse
Français p.15
English p.31

Social
enterprise as
economic
salvation?
p.47



Centraide's
Collective
Impact
Project
p.54



Three Ways
American
Foundations
Seek to Address
Racial Inequity
p.62

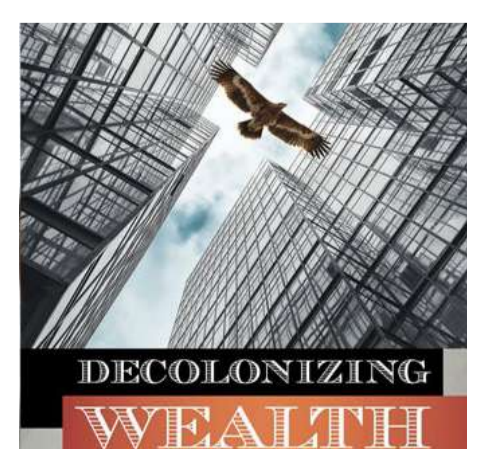


Les fondations
philanthropiques
internationales
p.66

Just
Giving: A
review
p.79

**WHY
PHILANTHROPY
IS FAILING
DEMOCRACY AND
HOW IT CAN
DO BETTER**

Decolonizing
Wealth: Un
compte-rendu
critique
p.83



A group of people are seated around a long wooden table in what appears to be a meeting or workshop. The focus is on the hands of a person in the foreground who is writing in a yellow notebook with a silver pen. Other participants are visible in the background, some with their hands clasped or resting on the table. The scene is lit with warm, natural light, creating a professional and collaborative atmosphere.

L'Année PhiLanthropique est une publication spécialisée dans la diffusion de connaissances scientifiques et professionnelles dans le domaine de la philanthropie subventionnaire.

The PhiLanthropic Year is a journal that specializes in the transmission of scientific and professional knowledge within the grantmaking philanthropic sector.

ÉDITORIAL | EDITORIAL



Par:

Jean-Marc Fontan

Co-directeur du PhiLab,

Rédacteur en chef du numéro

L'Année PhiLanthropique est une publication spécialisée dans la diffusion de connaissances scientifiques et professionnelles dans le domaine de la philanthropie et plus précisément de la philanthropie subventionnaire. La revue répond au besoin de rendre disponible, en français et en anglais, des connaissances principalement produites ou mises en valeur par des activités scientifiques réalisées au sein du Réseau canadien de recherche partenariale sur la philanthropie (PhiLab).

L'Année PhiLanthropique publie des travaux de nature scientifique ou professionnelle répondant aux exigences de base de l'édition scientifique. La revue dispose d'un comité de lecture et de politiques éditoriales de base qui assurent une qualité minimale aux textes qui sont publiés. Ces derniers prennent différentes formes – articles, chroniques, comptes rendus critiques, et s'inscrivent dans un créneau qui se situe entre les publications scientifiques formelles et informelles. Il s'agit donc de textes qui, tout en respectant les normes éthiques de la production scientifique et professionnelle, se veulent plus courts – une dizaine de pages – et plus légers (moins grande emphase sur les dimensions méthodologiques et plus sur les résultats ou l'analyse) que la moyenne des productions scientifiques.

Produite une fois par année, chaque numéro de la revue est pris en charge par une équipe éditoriale différente rattachée au PhiLab. L'équipe, en mode direction, est chargée de la conception, de la production et de la gestion d'un appel à contribution.

En publiant l'Année PhiLanthropique nous nous

assurons d'agir en complémentarité avec une offre de publications scientifiques ou visant le grand public déjà existante. En se voulant accessible en ligne et offerte gratuitement, la revue ouvre la voie à la diffusion de contenus générés par ou découlant d'activités de recherche majoritairement conduites en partenariat avec des acteurs de l'écosystème philanthropique.

L'Année PhiLanthropique s'inscrit dans la stratégie globale mise en place par PhiLab afin de mieux faire connaître les réalisations et enjeux de l'écosystème philanthropique canadien tout en ouvrant la voie à sa mise en comparaison avec des pratiques existantes ailleurs dans le monde. Enfin, rappelons que la création de notre revue n'aurait pas été possible sans l'appui du Conseil de recherches en sciences humaines du Canada (CRSH).

Jean-Marc Fontan est le codirecteur PhiLab, avec Peter Elson de Victoria University, des subventions partenariats CRSH obtenues pour les périodes 2013-2017 et 2018-2024. À titre de codirecteurs, ils veillent à la réalisation et à la coordination des activités de recherche et de valorisation des connaissances inscrites dans les programmes de recherche menés en partenariat et soutenus financièrement par le CRSH et les partenaires du projet. Il est aussi directeur de la Chaire de recherche sur la méthodologie et l'épistémologie de la recherche partenariale et membre régulier du Centre de recherche sur les innovations sociales. Enfin, il codirige, avec Isabel Heck (Parole d'excluEs) l'incubateur universitaire éponyme de cette organisation (IUPE).

ÉDITORIAL | EDITORIAL



By:
Jean-Marc Fontan
Co-director of PhiLab,
Editor in Chief of this issue

The PhiLanthropic Year is a journal that specializes in the transmission of scientific and professional knowledge within the philanthropic sector, and more specifically, grantmaking philanthropy. The journal meets the need of rendering available, in French and English, knowledge mainly produced by or highlighted by the scientific activities that take place within the Canadian Philanthropy Partnership Research Network (PhiLab).

The PhiLanthropic Year publishes scientific and professional articles that meet the basic requirements of scientific publication. The journal has a peer-reviewed committee as well as basic editorial guidelines that ensure a minimum standard for the texts it publishes. These latter take on different forms - articles, chronicles, critical book reviews, and find themselves somewhere between formal and informal scientific articles. These texts, while respecting the ethical norms of scientific and professional publications, are shorter - a dozen pages or less - and lighter (less emphasis on the methodological aspects and more on the results or analysis) than your average scientific publication.

Published annually, each issue is taken in charge by a different editorial team that is connected to PhiLab. The team, from a management point of view, is responsible for the design as well as the creation and management of a call for contributions.

By publishing the PhiLanthropic Year, we make sure to act as a complement to the existing offer of scientific literature and publications directed to the

general public. By being available online and offered free of charge, the journal paves the way to the dissemination of content generated by or stemming from research mainly conducted in partnership with actors of the philanthropic ecosystem.

The PhiLanthropic Year is part of a global strategy implemented by PhiLab to spread awareness of the successes as much as of the issues of the Canadian philanthropic ecosystem while paving the way for comparisons with existing practices from around the world. Finally, let us recognize that the creation of our journal could not have been possible without the support of the Social Sciences and Humanities Research Council of Canada (SSHRC).

Jean-Marc Fontan is the co-director of PhiLab, with Peter Elson of Victoria University, from the SSHRC partnership grants obtained for 2013-2017 and 2018-2024. As co-directors, they oversee the implementation and coordination of research and knowledge valuation activities included in the research programs led in partnership with and financially supported by the SSHRC and the project's partners. He is also director of the Research chair on methodology and epistemology of partnership-based research and a regular member of the Social innovation research center. Finally, he co-directs, with Isabel Heck (Parole d'excluEs) the university incubator eponymous to this organization (IUPE).